

綠島的烏鴉鳳蝶

圖文 / 林成龍

綠島位於臺灣本島的台東東方約 33 公里的太平洋海上，島上面積約 16 平方公里，舊名「火燒島 (Kwashoto)」，據說清朝嘉慶年間島上曾發生大火，因而得名。日治時期的 1937 年曾設火燒島庄，屬台東廳台東郡管轄。二次世界大戰後，火燒島設鄉，歸屬於台東縣管轄，於 1948 年改名為「綠島」，沿用迄今。

綠島是熱帶雨林分佈的北限，整年高溫潮溼，各種植物生長迅速。由於綠島面積狹小，分佈島上的植物種類有限，計約 500 種。由於受到寄主植物種類的限制，蝴蝶種類也相對有限，總計不到 100 種。其中「綠島大白斑蝶 (*Idea leuconoe kwashotoensis*)」(其幼蟲取食適合在高鹽分及火山灰地質生長的爬藤)是環太平洋群島大白斑蝶類中學世間名的稀有品種。除了稀有的綠島大白斑蝶外，最值得一提的莫過於島上的烏鴉鳳蝶。

在筆者投入綠島蝴蝶生態調查近 10 年的經驗裡，綠島產的鳳蝶僅有黃裳鳳蝶，紅紋鳳蝶，綠斑鳳蝶，玉帶鳳蝶，大鳳蝶，黑鳳蝶及烏鴉鳳蝶等，分佈種類不僅少，而且每種蝴蝶的數量也不多。因為地緣上的關係，綠島的烏鴉鳳蝶生態常受到來自台灣本島及蘭嶼的烏鴉鳳蝶影響，要深入瞭解綠島的烏鴉鳳蝶，就必須先介紹台灣本島的烏鴉鳳蝶 (*Papilio bianor thrasymedes*) 及蘭嶼的烏鴉鳳蝶 (*Papilio bianor kotoensis*)，並比較其間的差異。圖一是台灣本島的烏鴉鳳蝶，上面是雄蝶，下面是雌蝶，不論雌雄，前後翅大都呈現暗淡色彩，較少密集的藍色或綠色的斑紋，偶有夏型色彩鮮艷個體出現，為較為罕見稀有的型 (Form)。





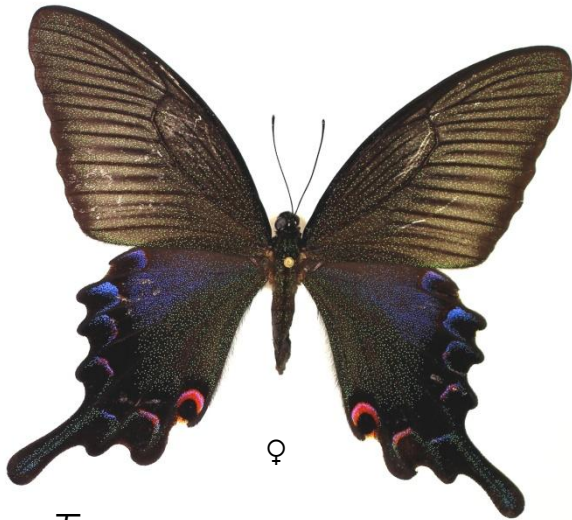
圖二是產於蘭嶼島的琉璃帶鳳蝶，原被誤為獨立種，後來有蝶友將牠和台灣本島的烏鴉鳳蝶成功雜交，證實是烏鴉鳳蝶的蘭嶼島亞種。本亞種無論雌雄，前後翅皆有密集呈帶狀的鮮艷斑紋，是舉世聞名的漂亮蝴蝶。

圖三是 2008 年 6 月在綠島的烏鴉鳳蝶幼蟲寄主植物上找到數枚蝶卵，經人工飼養成功後的個體，後翅前方亞外緣有金藍色密集呈塊狀的斑紋，姑且稱之為「綠島型」。以往台北市成功高中學生陳明忠曾在北部面天山捕獲一隻色彩鮮艷亮麗的烏鴉鳳蝶，與產於印度的孔雀鳳蝶十分類似，曾被定名為「明忠孔雀鳳蝶」而名噪一時，標本目前陳列在台北市立成功高中的昆蟲博物館內，標示為「分類上有爭議的“成功孔雀鳳蝶”，可能是烏鴉鳳蝶一型或異常型」（圖四）。大約 30 年前當我還是高中生時，也曾經在屏東牡丹山區採到一隻色彩鮮艷的類似鳳蝶，由於當時「明忠孔雀鳳蝶」事件轟動一時，也曾經把這一隻漂亮的蝴蝶標本送到成功高中陳維壽老師處，後來才知道原來烏鴉鳳蝶個體差異很大，而這一型烏鴉鳳蝶在台灣本島發生的機率很低，屬稀有少見的型。現在看來，該型和所謂「綠島型」頗相類似。

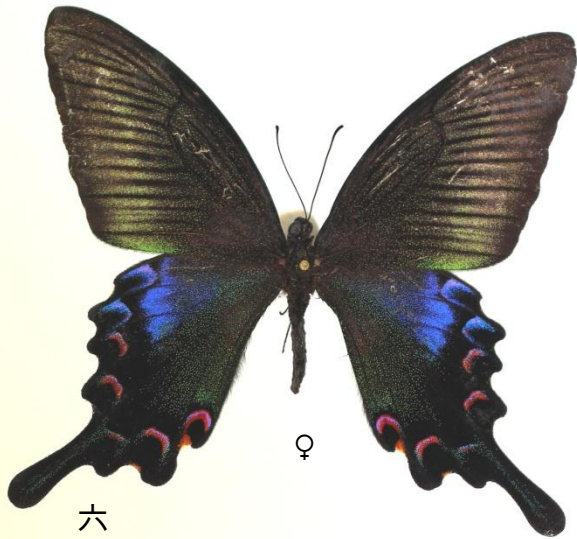


在綠島從事蝴蝶生態調查，因為活動範圍小，所以不需花費太多力氣在山林野地穿梭。大型鳳蝶通常出現在尚殘存部分原始林的「過山古道」附近，不過出現數量一直都很少，唯有 2012 年 3 月的觀察令我特別興奮。山頂上「過山古道」旁有棵大型食茱萸（烏鴉鳳蝶幼蟲食草），吸引很多的烏鴉鳳蝶翱翔其間，從清晨開始，就有很多類似蘭嶼島的琉璃帶鳳蝶的雄蝶出現，斑紋色彩鮮艷，幾乎跟蘭嶼島的琉璃帶鳳蝶沒有兩樣。接近中午時刻，就陸續有烏鴉鳳蝶母蝶前來產卵；在 1 個半小時的觀察時間裏，有本島型母蝶 1 隻，綠島型母蝶 1 隻，另有 7 隻母蝶俱都色彩鮮艷亮麗，比較近似蘭嶼型，惟其金屬光澤強烈程度不一，其歧異度肉眼可辨。綠島面積如此狹小，單獨一株寄主植物在這麼短時間內吸引大量鳳蝶前來，相當罕遇。而在同一地點竟能同時發現色彩斑紋歧異度高的三種型態母蝶（即本島型，綠島型及蘭嶼近似型），這是本人從事蝴蝶研究 30 年來所僅見。

以下三隻蝴蝶標本是由日本人西山保典（Ishiyama Yasusuke）於 2005 年在綠島採集的。圖五採集於 6 月，屬「本島型」的雌蝶；圖六採集於 9 月，屬「綠島型」的雌蝶；圖七亦採集於 9 月，屬「蘭嶼近似型」的雄蝶。因為綠島距離台灣本島很近，台灣本島的烏鴉鳳蝶有可能飛到綠島繁殖，而綠島離蘭嶼也不算遠，蘭嶼的琉璃帶鳳蝶也有可能乘著季節風，飛到



五



六



七

綠島繁衍下一代，於是本島及蘭嶼的烏鴉鳳蝶在綠島混棲在一起，實有可能。蝶友經常在綠島拍攝或採集到的「綠島型」烏鴉鳳蝶（如圖三和圖六）和「蘭嶼近似型」烏鴉鳳蝶（如圖七）以及我曾經目擊到的各種中間型，在本島非常罕見，在綠島卻相對較有機會遇到，使得在綠島觀賞烏鴉鳳蝶的經驗成爲我人生中的奇妙饗宴，特爲之記。

