



西風綠小灰蝶

圖/文：李俊延
2020/10/14

學名：*Chrysozephyrus nishikaze* (Araki & Sibatani, 1941)

中名：西風翠灰蝶、西風金灰蝶

英名：Nishikaze Hairstreak

日名：ニシカゼミドリシジミ

簡介：西風綠小灰蝶(*Chrysozephyrus nishikaze* (Araki & Sibatani, 1941)) 為中小型蝴蝶，具雌雄二型性。雄蝶翅背廣被黃綠色金屬光澤（上圖），雌蝶翅背具藍紫色斑，亦有兼具橙色紋者（如右圖）。本種為台灣特有種，分布於本島中~高海拔山區霧林帶，通常在山區有栽植山櫻花的公園、林緣或道旁周遭較常見到。呂&陳（2014）以及徐等（2002）均曾指出，在台灣的翠灰蝶屬中，以本種的成蝶每年出現的季節最早，雄蝶會於森林空曠地或林緣作領域占有，雌蝶則多於寄主植物附近活動。大部分翠灰蝶屬蝶種的主要發生期是在6、7月，若到此時才去山區尋找本種“綠寶石”，則雄蝶的翅膀大多破損，或已死亡，只剩下習性隱密難以發現的雌蝶。



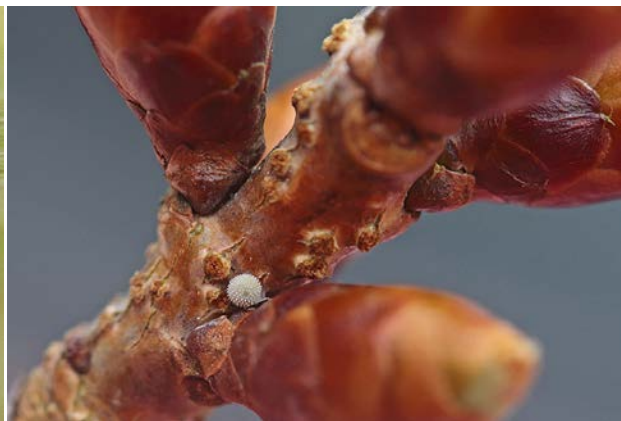
當初日人荒木康守和柴谷篤弘在桃園拉拉山區採集到一隻雌蝶，將之命名為 *Chrysozephyrus nishikaze* (Araki & Sibatani, 1941)。其屬名 *Chrysozephyrus* 的字尾 *zephyrus* 是希臘神化中掌管西風的神祇，而種小名 *nishikaze* 即日語「西風」的音譯。本種的日文俗名為ニシカゼミドリシジミ，陳維壽（1987）最早據以譯成「西風綠小灰蝶」，見於《台灣昆蟲名錄（蝶）》。呂&陳（2014）的書中亦參考日名而採用「西風翠灰蝶」作為中文名稱。《中國蝶類志（下冊）》則用「西風金灰蝶」做為本種中名（周，1999）。

分布範圍：本種為台灣特有種。主要分布在雪山和中央山脈中高海拔山區，如桃園拉拉山、宜蘭思源埡口和太平山、新竹觀霧、台中鞍馬山、花蓮碧綠神木、高雄藤枝等地均有發現（李&王，2012）。

型態特徵：本種為中小型蝶類，雌雄二型性。前翅展約 32~36mm。體軀背側黑褐色，腹側呈白褐色。前翅概呈三角形、外緣呈弧形。後翅近似扇形，在 CuA₂ 脈末端有一細帶狀尾突。翅背雌雄異型，其色澤斑紋不同，雄蝶翅背面為金屬光澤黃綠色，前、後翅外緣為黑色。雌蝶有兩型，一型於前翅背中室至 CuA₂ 室有藍紫色斑，另一型於藍紫色斑以外還斑嵌橙色斑點二枚。翅腹面中央有白色縱線且於後翅呈



W 形。雄蝶底色灰褐色(左上圖)，雌蝶底色褐色(右上圖)，二者色澤明顯不同。前、後翅橫脈有外嵌白線暗色帶，亞外緣有縱列模糊白紋；前翅亞外緣後側有暗色縱帶。肛角與 CuA1 室有由黑斑與橙色環構成之眼斑。緣毛黑褐色，唯後翅內緣為白色。



卵灰白色，直徑約 0.85mm，高約 0.40mm；卵為包子形，表面密布圓柱狀細尖突。上方左圖為卵的特寫照，右圖則顯示自然界中雌蝶將卵產於寄主植物花芽的基部。本種幼蟲齡期共分四齡，蟲體概呈略扁平水蛭模樣，前胸及第 9 腹節的背側有暗褐色斑。一齡蟲頭部黑色，蟲體灰白色散生灰色刺毛(下圖左)。二齡蟲頭部黑褐色；蟲體淡褐色，散生黑褐色刺毛；背側隱現條斑，氣門白褐色(下圖中，幼蟲頭部朝下，躲匿在花芽縫隙中)。三齡蟲頭部黑褐色；蟲體淡紅褐色，散生灰黑色短刺毛；腹部前、後兩端有白褐色斑，氣門白褐色(下圖右，幼蟲頭部朝上，棲息於山櫻花苞上)。





四（終）齡蟲蟲體擬態山櫻花「芽鱗」的淡紅褐色，散生灰黑色短刺毛；腹部前、後兩端有白褐色斑，氣門色澤較蟲體暗色些，體長 23~26mm（上圖左，終齡幼蟲頭部朝上）。前蛹呈淡灰紅色，腹部淡白褐色斑紋明顯（上圖右，躲匿在落葉中的前蛹）。蛹為淡白褐色帶蛹，長約 14~17mm，兩端圓鈍似膠囊，表面散生灰白色短細毛，以及淡灰紅色斑紋（下圖左，化蛹在落葉中）；蝶翅部位為黑褐色（下圖右，蛹的側面），各體節有明顯或模糊縱列白褐色細紋，氣門暗褐色。



寄主植物：本種幼蟲寄主植物為薔薇科 (Rosaceae) 的山櫻花 (*Prunus campanulata*)，取食部位為花苞、嫩芽及新葉。呂 & 陳 (2014) 曾強調本種雌蝶在挑選寄主時只會選擇山櫻花，原生種的霧社山櫻花或者是引進種植的八重櫻都不是牠會選擇的對象。根據筆者的觀察，雌蝶產卵的對象確實只包括野生的山櫻花，或是人為栽



本種雌蝶偏好產卵在枝幹長滿松蘿的山櫻花上。

植在山區，生長狀況良好的山櫻花行道樹；儘管如此，人工飼育時若投予野生或園藝品種的各類櫻花餵食，幼蟲亦皆能順利成長。

習性：西風綠小灰蝶是一年一世代的蝶種，主要棲息地在中高海拔山區霧林帶，成蝶僅在春季至初夏偶見，通常只在上半天天晴時較有可能出沒活動，其他時間多停棲在喬木樹冠上休憩不動作，所以野外觀察紀錄到的機會很少。雄蝶常出沒於山區人類活動的空間，如：公園或路旁荒地的向陽處，天晴時或於低矮樹冠進行日光浴，或領域性追逐其它侵入蝶類。雌蝶則偏好於半日照環境的山櫻花樹叢間穿梭活動。成蝶嗜食樹花花蜜或清晨葉上的露水（林&蘇, 2013）。筆者人工飼育時紀錄的成蝶壽命，雄蝶約 50 天，雌蝶超過 100 天。

根據筆者野外的觀察，本種雌蝶多在春末夏初的晴天上午進行產卵活動。雌蝶偏好生長在半日照環境，枝幹長滿「松蘿」的山櫻花。卵多單粒產於 2~4 米高的花枝上，少數生長良好的花枝偶見同一位置產下 2 個卵粒。產卵位置在休眠的花芽旁，尤偏好較肥大粗壯的花芽間隙。卵期由春末至冬季，估算長達半年之久，期間有些卵會遭卵寄生蜂寄生。

冬季期間幼蟲由卵孵化，在低溫下緩慢成長。剛孵化的幼蟲常會鑽入寄主一年生的花芽裡或側芽的縫隙中躲匿和覓食。若齡幼蟲形體微小，棲息於寄主花苞或嫩芽片上，取食花朵與嫩葉。老熟幼蟲由於體型發育增長，體色會擬態週遭棲息環境的色澤，如花朵的紅褐色，或莖枝的黃褐色，且大多數時間都靜伏其間，待光線昏暗時才移動身軀進行覓食，至化蛹前都極少離開，不容易被發現。



正要鑽入花芽中躲匿的一齡幼蟲



躲匿在花芽縫隙中的二齡幼蟲

部分老熟幼蟲會化蛹在寄主枝條上或樹枝凹陷處，亦有移棲至樹下落葉中化蛹者。本種蛹體微小，且顏色與躲匿環境相融合，甚至表面散生有類似霉斑的灰白色紋，野外找尋並不容易。

幼蟲期共四齡，在野外通常發育期間超過一個月，若受天候影響，或遲滯近兩個月才化蛹。室內飼育的蛹期約 15 天，野外山區低溫，蛹期甚有約 1 個月才羽化者。整個生活史受外在溫度影響很大。

春季時山櫻花上常見蝴蝶幼蟲的食痕，但若按照這些食痕線索查找，往往找到的都是靛色琉灰蝶或小鑽灰蝶的幼蟲，在在顯示本種有特定的棲息環境，且族群數量稀少。



棲息於山櫻花花苞上的三齡幼蟲



正在攝食山櫻花嫩葉的四（終）齡幼蟲

飼育要點：近來賞櫻活動已經成為台灣各地的風雅盛事，櫻花每年從1月開始陸續盛開綻放，全台賞櫻勝地都會舉辦美不勝收的櫻花祭，只是這些美麗繽紛櫻花的共同特點就是大多數都是園藝植栽的品種，都不是山櫻花，就沒有辦法招徠西風綠小灰蝶前來產卵。

筆者多次飼養西風綠小灰蝶幼蟲時，嚐試提供各種園藝品種的櫻花給幼蟲取食，發現本種幼蟲能夠接受園藝品種的櫻花，且順利成長。值得注意的就是這些園藝品種的櫻花在台灣各地發生疫病已為常事，進行噴灑藥劑防治儼然也成為常態，如果不察，餵養已噴過藥劑的寄主植物，藥物殘留會讓幼蟲斃命。

另外，本種幼蟲無論餵食櫻花的花芽、葉芽以及嫩葉都能夠順利成長，但是一般摘採下來的櫻花含水量高，如果飼養環境潮濕不透氣，寄主植物很容易發黴。為了避免幼蟲取食後容易罹病死亡，建議飼養容器要盡量保持乾爽、勤加消毒，並經常替換新鮮的寄主植物。🦋

參考文獻

- 呂至堅、陳建仁。2014。蝴蝶生活史圖鑑。晨星出版社。
李俊延、王效岳。2012。台灣蝴蝶圖鑑—第三版。貓頭鷹出版社。
周堯。1999。中國蝶類志（下冊）。河南科學技術出版社。
林春吉、蘇錦平。2013。台灣蝴蝶大圖鑑。綠世界工作室。
徐琦峰、梁家源、黃智偉。2020。臺灣蝶類誌第四卷：灰蝶科。行政院農業委員會林務局。
荒木康守、柴谷篤弘。1941。台灣產ミドリシジミ群に就いてて。Zephyrus。9(2) 83-102. pl. 7-8。
陳維壽。1987。台灣昆蟲名錄（蝶）。中華昆蟲 7: 143-159。